



Bulletin de veille Tourisme d'affaires

Février 2023



Rappel des thématiques

- 1 Tendances, enjeux et perspectives globales du secteur affaires
- 2 Produit
- 3 Clientèle
- 4 Destination

1

Tendances, enjeux et perspectives globales du secteur affaires

L'apport des PME dans la reprise du tourisme d'affaires

En 2023, les petites et moyennes entreprises (PME) occuperont un rôle important dans la [reprise](#) du secteur affaires. D'après les données d'Amex GBT, les réservations effectuées au 3e trimestre de 2022 par les PME représentaient 80 % de celles obtenues en 2019 et se situaient à 19 points de pourcentage au-dessus de celles réalisées par les multinationales.

Déjà en 2021, le cabinet-conseil [McKinsey & Company](#) affirmait que la reprise serait plus rapide chez les PME, car celles-ci sont moins assujetties au processus d'approbation rigoureux des plus grandes sociétés. Les déplacements de leurs employés déclenchent un certain effet domino qui catalyse le retour des voyages d'affaires des entreprises concurrentes.



Responsabilité sociale et environnementale (RSE) des entreprises

En décembre 2022, une nouvelle norme de la Commission européenne a été adoptée, il s'agit de la [Corporate Sustainability Reporting Directive](#) (CSRD). Cette directive exige aux grandes entreprises de produire des déclarations détaillées à propos de l'impact de leurs activités sur les questions environnementales, sociales et de gouvernance. Pour s'assurer de la fiabilité des informations partagées, les organisations seront soumises à un audit et à une certification indépendante. Bien que la CSRD soit européenne, elle définit de nouvelles bases de référence d'un point de vue mondial.

La CSRD entrera en vigueur progressivement à compter du 1^{er} janvier 2024. L'[Autorité des marchés financiers](#) diffuse sur son site Web un calendrier qui résume sa mise en application selon les catégories d'entreprises.

Bien que la nouvelle directive soit accueillie positivement par le secteur du tourisme d'affaires, notamment par la [GBTA](#), il est légitime de se questionner à propos de l'impact qu'elle aura sur les déplacements professionnels des entreprises.



2

Produit

Leçons apprises en 2022 dans le secteur événementiel

2022 fut une année de transition riche sur le plan des apprentissages. Maintenant que la reprise va bon train, le e-magazine [BizBash](#) a répertorié neuf grandes observations partagées par des experts du secteur. Les voici :

1. La valeur du présentiel est indéniable.
2. Certaines composantes virtuelles sont désormais là pour rester.
3. Les participants ont évolué, certaines priorités ont changé. Dans ce contexte, la personnalisation devient d'autant plus importante.
4. Le contenu n'est plus l'élément central des conférences. Bien qu'il soit toujours important, l'expérience sur place ainsi que les possibilités de connexion avec les autres priment.
5. Les considérations en matière d'équité, de diversité, d'inclusivité et de durabilité deviennent non-négociables.
6. Une attention particulière à la santé mentale des participants est attendue.
7. Les rencontres professionnelles représentent une occasion de resserrer les liens des équipes.
8. La flexibilité est essentielle, un état d'esprit agile permet une meilleure adaptation.
9. Il ne faut pas craindre le changement, il faut être proactif là où les ajustements sont nécessaires.



Des événements transformateurs

Les participants sont plus sélectifs quant à la manière dont ils souhaitent occuper leur temps. Ils priorisent leur bien-être, à la fois physique et mental, souhaitent vivre des expériences enrichissantes et espèrent revenir chez eux inspirés. Selon la firme d'intelligence d'affaires [Skift](#), les organisateurs d'événement doivent tenir compte de cette réalité en créant des environnements accueillants et dans lesquels les participants pourront circuler selon leur convenance.

Un cadre plus flexible laisse place à plus de confort et de moments pour socialiser, voire établir des connexions plus significatives. Cela se traduit par des ordres du jours plus fluides, des contenus plus courts, des pauses plus fréquentes, des horaires qui débutent plus tardivement et des périodes de repas plus longues.

Les expériences proposées ont tout avantage à être axées sur la connexion avec les autres participants de même qu'avec la communauté d'accueil. Elles doivent être riches en matière d'idées et de connaissances afin de favoriser une certaine transformation qui n'aurait pu se produire sans avoir été sur place.



3

Clientèle

L'intérêt des voyageurs pour les séjours hybrides (bleisure, workation)

Selon la société d'études de marché [Euromonitor International](#), les proportions des déplacements qui fusionnent l'agrément et le travail devraient continuer de croître, en raison, notamment, de l'intégration massive et mondiale du télétravail. Déjà en 2022, les dépenses de ces voyageurs sont estimées à 200 milliards de dollars américains, soit une croissance de 31 % par rapport à 2021. Si la tendance se maintient et que les projections de cette société s'avèrent, elles devraient doubler d'ici 2027.

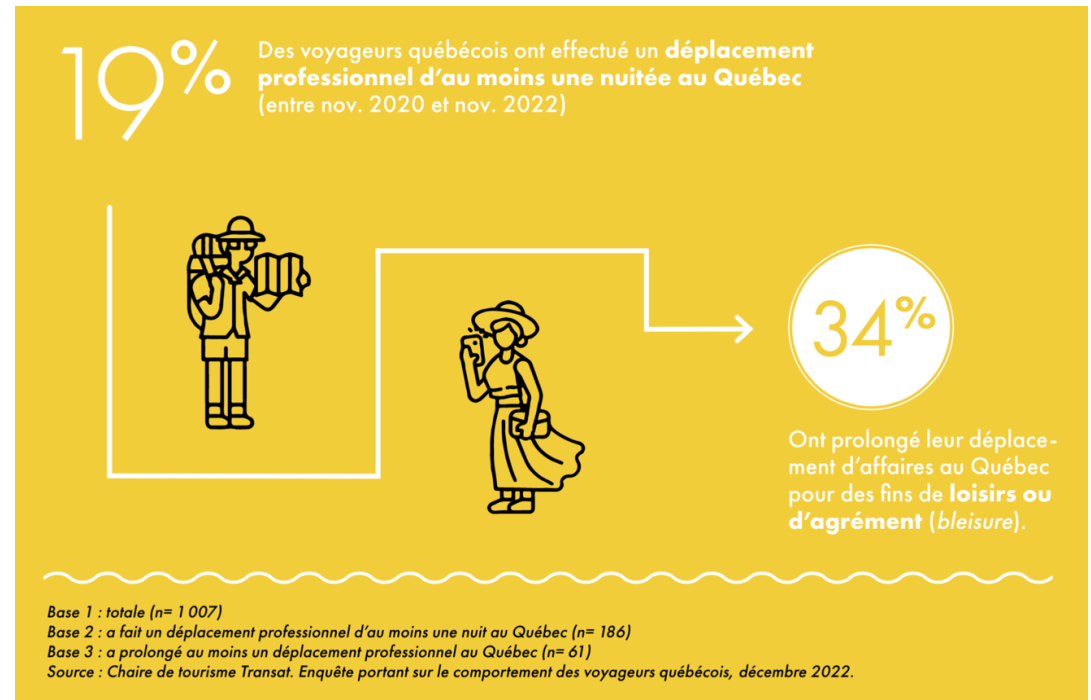
Euromonitor International estime que ces voyageurs sont des consommateurs de grande valeur, axés sur les expériences et très à l'aise avec les technologies. Ils demeurent généralement plus longtemps à destination, souhaitent vivre comme des résidents et tentent de transposer leur quotidien à destination, ce qui les amène parfois à voyager avec les membres de leur famille. Flexibles et mobiles, ils ont la possibilité de se déplacer en période creuse et d'opter pour des lieux reculés, tant qu'une connexion à Internet haute vitesse est maintenue.



Les séjours hybrides des voyageurs québécois

Au Québec, la [Chaire de tourisme Transat](#) s'est intéressée au phénomène des séjours hybrides dans sa plus récente enquête effectuée auprès de 1007 voyageurs québécois. Voici quelques faits saillants:

- Entre novembre 2021 et novembre 2022, 41% des répondants se trouvaient en situation de télétravail (14% en totalité et 28% en partie).
- Plus de la moitié (55%) des voyageurs québécois qui ont prolongé un déplacement professionnel au Québec, pour des fins de loisirs ou d'agrément (*bleisure*) au cours des deux dernières années, ont été accompagnés d'un proche lors de leur dernier séjour.



- En 2023, la moitié de ces voyageurs d'affaires projette de prolonger un voyage (52 % comparativement à 10 % chez les autres répondants) grâce au travail à distance.

4

Destination

L'importance des legs et impacts durables

La pandémie de COVID-19 a perturbé le secteur événementiel et a conduit à une augmentation de conférences en ligne ou en format hybride. L'ampleur du phénomène a eu pour conséquence de remettre en question le recours à de nombreux événements en personne, considérant également les coûts financiers et environnementaux qu'ils génèrent.

Or, d'après l'étude « [Conference Legacy Impact Study](#) » diffusée par l'Université Capilano en décembre 2022, la valeur des événements en personne s'avère importante, tant pour les participants que pour la destination qui les accueille, notamment en raison des [impacts ou legs](#) qu'ils peuvent engendrer. Dans ce contexte, il devient nécessaire de [documenter](#) l'apport des activités événementielles (au niveau économique, environnemental, social, politique et sectoriel) et de communiquer ces [informations](#).





Abonnez-vous à notre bulletin

[S'inscrire ici](#)



Écrivez-nous

chaire.tourisme@uqam.ca | veilletourisme.ca



Merci !